

Taršos leidimų išdavimo,
pakeitimo ir galiojimo
panaikinimo taisyklių
2 priedas

PARAIŠKA TARŠOS LEIDIMUI PAKEISTI

304555422

(Juridinio asmens kodas)

UAB „Demeksa“, Lauko g. 3-1, ŠILUTĖ, Šilutės raj. sav., 99121,

mob.: 8 630 69903, el. p.: uabdemeksa@gmail.com

(Veiklos vykdytojo, teikiančio paraišką, pavadinimas, adresas, telefono, fakso Nr., elektroninio pašto adresas)

Netauriųjų metalų laužo ir atliekų tvarkymo aikštelė, Tilžės g. 24B, Šilutė, Šilutės raj. sav.

(ūkinės veiklos pavadinimas, adresas)

Įrenginys atitinka Taisyklių 1 priedo:
3.1 kriterijų

(nurodoma, kokius kriterijus pagal Taisyklių 1 priedą atitinka įrenginys)

Direktorius Nedas Aleksandrovas, mob.: 8 630 69903, el. paštas uabdemeksa@gmail.com

(kontaktnio asmens duomenys, telefono, fakso Nr., el. pašto adresas)

I. BENDROJI PARAIŠKOS DALIS

(Naudojama technologija, jame vykdoma veikla, kuri sukelia taršą ir dėl to pagal Taisyklių 1 priede nustatytus kriterijus įrenginiui eksploatuoti reikia gauti leidimą (įrašomas (-i) kriterijų (-us) atitinkantis (-ys) numeris (-iai); įrenginio išmetamų (išleidžiamų) teršalų šaltinius, išmetamus (išleidžiamus) teršalus).

1. INFORMACIJA APIE ĮRENGINĮ

Duomenys tapatūs UAB „Delvina“ paraiškos duomenims taršos leidimui gauti, pagal kurią 2016-01-28 Aplinkos apsaugos agentūra išdavė taršos leidimą Nr. TL-KL.9-9/2016.

1.1. Ūkinės veiklos pavadinimas, adresas: UAB „Demeksa“ (įmonės kodas 304555422) netauriuju metalų laužo ir atliekų tvarkymo aikštelė, Tilžės g. 24B, Šilutė, Šilutės raj. sav.

1.2. Kontaktinio asmens duomenys: direktorius Nedas Aleksandrovas, mob.: 8 630 69903, el. paštas uabdemeksa@gmail.com

1.3. Adresas korespondencijai: Lauko g. 3-1, Šilutė, Šilutės raj. sav., 99121.

Įmonės veikla - metalų laužo ir atliekų surinkimas, krova, sandėliavimas ir tvarkymas paruošiant metalų laužą tinkamu transportavimui. Pagal Statistikos departamento prie Lietuvos Respublikos Vyriausybės generalinio direktoriaus 2007-10-31 įsakymu Nr. DĮ-226 patvirtintą ekonominės veiklos rūšių klasifikatorių, vykdoma ūkinė veikla priskiriama šioms veiklos rūšims: **38.11** Nepavojingų atliekų surinkimas ir **38.21** Nepavojingų atliekų tvarkymas ir šalinimas.

1.4. Įrenginys atitinka Taisyklių 1 priedo kriterijų:

3.1. apdorojamos atliekos (naudojamos ar šalinamos, įskaitant paruošimą naudoti ir šalinti) ir (ar) laikomos atliekos, išskyrus atvejus, kai vadovaujantis Taršos integruotos prevencijos ir kontrolės leidimų išdavimo, pakeitimo ir panaikinimo taisyklių, patvirtintų Lietuvos Respublikos aplinkos ministro 2013 m. liepos 15 d. įsakymu Nr. D1-528 „Dėl Taršos integruotos prevencijos ir kontrolės leidimų išdavimo, pakeitimo ir galiojimo panaikinimo taisyklių patvirtinimo“, 1 priedu tokiai veiklai reikia turėti Taršos integruotos prevencijos ir kontrolės leidimą.

1.5. Naujam įrenginiui – statybos pradžia ir planuojama įrenginio eksploatacijos pradžia. Esamam įrenginiui – veiklos pradžia.

Naujų įrenginių statyba nenumatoma. Ūkinė veiklą planuojama vykdyti baigtos statybos uždarame pastate. Ūkinės veiklos vieta bus pradėta eksploatuoti pakeitus taršos leidimą, pasikeitus veiklos vykdytojui.

1.6. Ūkinės veiklos/įrenginio vieta ir padėtis vietovės plane ar scheme su gyvenamųjų namų, mokyklų, ligoninių, gretimų įmonių, saugomų teritorijų bei apsaugos zonų išsidėstymu.

Ūkinę veiklą numatoma vykdyti Tilžės g. 24B, Šilutėje, Šilutės raj. sav. Veiklavietė numatoma Šilutės miesto pietrytinėje dalyje (teritorijos žemėlapiai su gretimybėmis pateikiami 4 priede). Teritorija apribota Tilžės ir Valstiečių gatvėmis. Planuojamos ūkinės veiklos vieta yra pramoniname komplekse, kuriame įsikūrusi gamybinė įmonė UAB „Šilutės melioracija“ (Tilžės g. 24a), statybos produktų gamybos įmonė UAB „Šilutės gelžbetonis“. Artimiausi gyvenamieji namai nuo planuojamos veiklos vykdymo vietos nutolę 140 m atstumu (šiaurės rytų kryptimi) (Tilžės g. 38, 40, 42). Pietvakarių kryptimi arčiausiai gyvenamieji namai (Žibų g. 2, 4, 6) nutolę 230 m atstumu, o šiaurės kryptimi – 160 m atstumu (Tilžės g. 39). Gretimoje kaimynystėje yra visuomeninės paskirties pastatų. Vakarų kryptimi, 260 m atstumu, randasi Šilutės Šv. Kryžiaus bažnyčia, parapija (Katalikų bažnyčios g. 1, 3). 120 m atstumu šiaurės rytų kryptimi randasi globos namai VŠĮ Šilutės dienos paslaugų centras (Tilžės g. 32a). Kiek toliau – 190 m atstumu (Tilžės g. 43) randasi laidojimo namai (UAB „Šilutės modemas“). Rytų kryptimi, 250 m atstumu, prateka Šyšos upė. Arčiausios saugomos teritorijos: Rupkalvių ornitologinis draustinis 3,4 km atstumu (vakarų kryptimi) ir Nemuno deltos regioninis parkas 4,6 km atstumu (šiaurės rytų kryptimi). Kitų aplinkai jautrių objektų – apsaugos zonų, darželių, ligoninių, maisto pramonės įmonių gretimoje kaimynystėje nėra.

1.7. Žemės, kurioje vykdoma ūkinė veikla, plotas (ha), teisinės registracijos dokumento numeris, naudotojo ir/ar savininko pavadinimas, pavardė, vardas, adresas

Žemės, kurioje planuojama ūkinė veikla, naudojamas plotas – 0,3894 ha (3894 m²), žemės sklypo unikalus Nr. 4400-3774-2188. Žemės sklypo pagrindinė tikslinė naudojimo paskirtis – *kita*, naudojimo būdas – *pramonės ir sandėliavimo objektų teritorijos* (nekilnojamojo turto registro centrinio duomenų banko išrašas dėl žemės sklypo pridedamas paraiškos 5 priede. Žemės sklypo (valstybinės žemės)

naudotojas – UAB „Linmeta“, įm. kodas 300510159. Žemės sklype randasi uždaras pastatas, kurių nuomos pagrindais nuomojasi UAB „Demeksa“ (žr. paraiškos 7 priedą). Ties pastatu atvira teritorija ūkinei veiklai nebus naudojama.

1.8. Pastatų, pagalbinių patalpų, kuriose vykdoma ūkinė veikla, savininko ir/ar naudotojo pavadinimas, pavardė, vardas ir adresas

Pastato, kuriame numatoma ūkinė veikla, savininkas - UAB „Linmeta“ (įm. kodas 300510159, registracijos adresas Minijos g. 135a-3, Klaipėda). Ūkinė veikla numatoma gamybinėse patalpose (unikalus Nr. 8896-6002-6018), kurių pagrindinė tikslinė naudojimo paskirtis – gamybos, pramonės (Nekilnojamojo turto registro centrinio duomenų banko išrašo dėl statinių pridedama paraiškos 6 priede. Naudojamų patalpų pagrindinis plotas – 1509,33 m² (bendras plotas – 1661,65 m²). UAB „Demeksa“ (ūkinės veiklos vykdytojas) pagal 2018-05-01 negyvenamųjų patalpų nuomos sutartį iš UAB „Linmeta“ (patalpų savininko) nuomojasi visą pastatą (negyvenamųjų patalpų nuomos sutarties kopija pridedama paraiškos 7 priede).

1.9. Darbuotojų skaičius, įprastinės veiklos valandos ir savaitės dienos

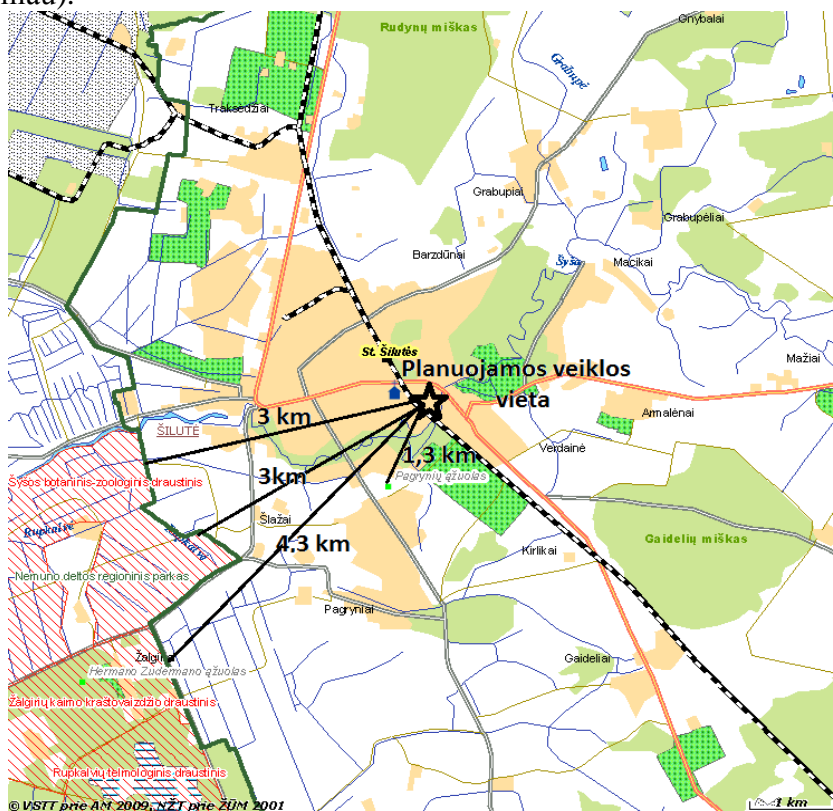
Įmonėje dirba iki 10 nuolatinių darbuotojų - įmonės administracija ir gamybinis personalas. Įmonė įprastai dirba penkių dienų darbo savaitę nuo 8⁰⁰ iki 17⁰⁰ val. Darbo dienos - nuo pirmadienio iki penktadienio.

1.10. informacija apie esamą žemėnaudą;

Miškų, upių ar ežerų teritorijoje nėra. Objekto teritorijoje žemės gelmių išteklių nėra. Kraštovaizdžio elementų nėra, teritorija neturi išsiskiriančios želdinių dangos, auga pavieniai želdiniai (medžiai, krūmai) prieš įvažiavimą į teritoriją. Kraštovaizdžio apsaugos zonų nustatyta nėra, objekto teritorija su jomis nesiriboja.

1.11. esamas teritorijos apsaugos statusas (pvz.: saugomos teritorijos, Europos ekologinio tinklo Natura 2000 teritorijos, apsaugos zonos ir pan.), atstumas nuo planuojamos ūkinės veiklos vietos iki saugomos teritorijos;

Ūkinės veiklos vykdymo vietoje saugomų teritorijų, apsaugos zonų nėra, įmonės teritorija su jomis nesiriboja. Ūkinės veiklos vietoje natūralių saugomų gamtinių ar dirbtinių biotopų (buveinių) nėra. Arčiausiai veicklvietyės esančios saugomos teritorijos nustatomos pagal Saugomų teritorijų valstybės kadastrą (žr. pav. žemiau).



Arčiausių saugomų teritorijų (objektų) išsidėstymas ties planuojama ūkinės veiklos vieta

Saugomų teritorijų valstybės kadastro vieša prieiga per internetą: <http://stk.vstt.lt>

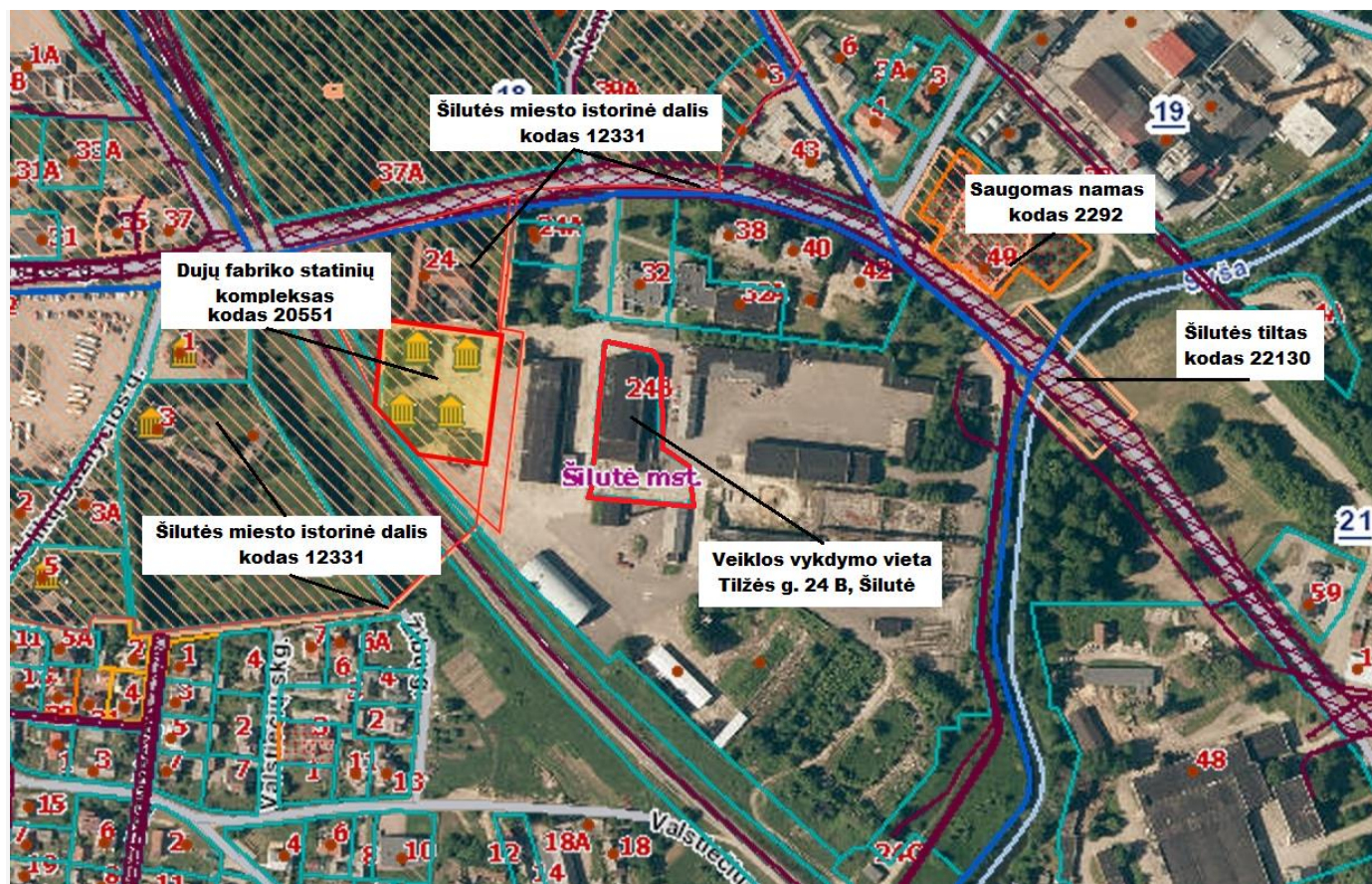
Pagal Lietuvos Saugomų teritorijų kadastro duomenis, arčiausiai planuojamos ūkinės veiklos vietos yra keturios saugomos teritorijos (objektai):

Saugomų teritorijų (objektų) pavadinimas	Duomenys saugomų teritorijų valstybės kadastre	Atstumas nuo planuojamos ūkinės veiklos vykdymo vietos
Pagrynių ąžuolas	Identifikavimo kodas 0310505010081; Pobūdis – gamtinis; Rūšis – botaninis; Reikšmė – valstybės saugomas; Steigimo tikslas – išsaugoti gamtos paveldo objektą; Steigimo data: 1960-09-01.	1,3 km (pietų kryptimi)
Šyšos botaninis-zoologinis draustinis	Identifikavimo kodas 0210700000100; Pobūdis – gamtinis; Rūšis – botaninis-zoologinis draustinis; Reikšmė – konservacinio prioriteto funkcinė zona - draustinis; Steigimo tikslas – išsaugoti globaliai nykstančių paukščių (meldinės nendrinukės ir stulgio) perimvietes, saugomų gyvūnų (nendrinės lingės, švygždos, griežlės, juodkrūčio bėgiko, gaiduko, gulbės giesmininkės, mažosios gulbės, baltakaktės ir pilkosios žąsų, baltaskruostės berniklės, cyplės, smailiauodegės, pilkosios, šaukštasnapės ir kuoduotosios ančių, didžiojo ir mažojo dančiasnapių, tilvikinių paukščių, kūdrinio pelėausio, šarvuotosios skėtės, vijūno) ir Europos Bendrijos svarbos natūralią buveinę aliuvines pievas (buvėnės kodas – 6450); Steigimo data: 2014-01-29.	3 km (pietvakarių kryptimi)
Nemuno deltos regioninis parkas	Identifikavimo kodas 07000000000004; Tipas – regioninis; Steigimo tikslas – išsaugoti Nemuno deltos kraštovaizdį, jo gamtinę ekosistemą bei kultūros paveldo vertybes; Steigimo data: 1992-09-24.	3 km (pietvakarių kryptimi)
Žalgirių kaimo kraštovaizdžio draustinis	Identifikavimo kodas 0230100000111; Pobūdis – kompleksinis; Rūšis – kraštovaizdžio; Reikšmė – konservacinio prioriteto funkcinė zona - draustinis; Steigimo tikslas – išsaugoti pelkininkų kolonijos kaimą ir jo žemėnaudos ypatumus Steigimo data: 2001-11-15.	4,3 km (pietų kryptimi)

Kitos saugomos teritorijos (saugomi objektai) nuo planuojamos ūkinės veiklos vietos yra nutolę daugiau nei 4 kilometrus. Atsižvelgiant į planuojamos ūkinės veiklos pobūdį, saugomų teritorijų (objektų) gamtosauginiai tikslai nebus pažeidžiami. Veikla vykdoma pramoninėje miesto teritorijoje, kuri tiesiogiai nesiriboja su saugomomis teritorijomis ar saugomais objektais, todėl poveikis gamtinėms teritorijoms (objektams) nenumatomas.

1.12. Informacija apie vietovėje esančias nekilnojamasias kultūros vertybes;

Nekilnojamųjų kultūros vertybių išsidėstymas gretutinėse planuojamos ūkinės veiklos vietos teritorijose pateikiamas nekilnojamųjų kultūros vertybių išsidėstymo schemeje:



Nekilnojamųjų kultūros vertybių išsidėstymo schema

Šaltinis: Kultūros vertybių registras. Prieiga internete: <http://kvr.kpd.lt/#/static-heritage-search>

Ties planuojamos ūkinės veiklos vieta arčiausiai randasi keturios nekilnojamosios kultūros vertybės:

Nekilnojamoji kultūros vertybė	Aprašymas	Atstumas nuo planuojamos ūkinės veiklos vykdymo vietos
Dujų fabriko statinių kompleksas	<p>Adresas: Tilžės g. 24, Šilutė, Šilutės raj. sav.</p> <p>Unikalus objekto kodas: 20551;</p> <p>Vizualinė apsaugos zona – 10000 kv. m;</p> <p>Reikšmingumas: valstybės saugomas;</p> <p>Įregistravimo registre data: 1993-08-02.</p>	65 m (vakarų kryptimi)
Šilutės miesto istorinė dalis	<p>Adresas: Šilutė, Šilutės sen., Šilutės raj. sav.</p> <p>Unikalus objekto kodas: 12331;</p> <p>Objekto tipas: nacionalinis (architektūrinis);</p> <p>Reikšmingumas: valstybės saugomas;</p> <p>Įregistravimo registre data: 1993-04-22.</p>	65 (šiaurės, šiaurės vakarų, pietvakarių kryptimis)

Namas	Adresas: Tilžės g. 49, Šilutė, Šilutės sen., Šilutės raj. sav. Unikalios objekto kodas: 2292; Objekto tipas: pavienis objektas (valstybės saugomas); Įregistravimo registre data: 1997-12-31.	170 m (šiaurės rytų kryptimi)
Tiltas	Adresas: Tilžės g., Šilutė, Šilutės sen., Šilutės raj. sav. Unikalios objekto kodas: 22130; Objekto tipas: architektūrinis; Reikšmingumas: valstybės saugomas; Įregistravimo registre data: 1996-10-28.	180 m (šiaurės rytų kryptimi)

Arčiausių esančių kultūros vertybių objektams nėra nustatytos individualios nekilnojamųjų kultūros vertybių apsaugos zonos. Vietovėms taip pat nėra nustatytas žmogaus veiklos neigiamą poveikį švelninanti tarpinės apsaugos zonos, kaip numato LR Nekilnojamojo kultūros paveldo apsaugos įstatymas (Žin., 1995, Nr. 3-37). Jeigu nėra nustatytos nekilnojamųjų kultūros vertybių individualios apsaugos zonos, tai vadovaujantis LR Vyriausybės 1992-05-12 nutarimu Nr. 343 patvirtintomis Specialiosiomis žemės ir miško naudojimo sąlygomis (Žin., 1992, Nr. 22-652), taikomos laikinosios zonos (nustatytos šių sąlygų XIX skyriuje): apsaugos nuo fizinio poveikio - 50 metrų ir vizualinės apsaugos - 500 metrų. Planuojamos ūkinės veiklos teritorija nepatenka į arčiausių nekilnojamųjų kultūros vertybių apsaugos nuo fizinio poveikio (50 m) zonas, tačiau patenka į vizualinės apsaugos (500 m) zonas. Planuojamos veiklos vietos žemės sklypui, Tilžės g. 24B, Šilutė, yra nustatyta specialiosios naudojimo sąlygos, įregistruotos Nekilnojamojo turto registre dėl Šilutės miesto istorinės dalies (nekilnojamosios kultūros vertybės kodas 12331) apsaugos zonos, t.y. – žemės sklypas patenka į šios kultūros vertybės teritorijos vizualinės apsaugos zoną. Vadovaujantis Specialiųjų žemės ir miško naudojimo sąlygų, patvirtintų Lietuvos Respublikos Vyriausybės 1992 m. gegužės 12 d. nutarimu Nr. 343, XIX skirsnio nuostatomis, nekilnojamųjų kultūros vertybių vizualinės apsaugos zonoje draudžiami darbai, kurie gali pakenkti nekilnojamųjų kultūros vertybių kraštovaizdžiui ar optimaliai jų apžvalgai. Planuojamos ūkinės veiklos vietoje nenumatomi jokie statybos ar kiti darbai, galintys pakenkti nekilnojamųjų kultūros vertybių kraštovaizdžiui ar optimaliai jų apžvalgai. Atsižvelgiant į planuojamos ūkinės veiklos pobūdį – veikla numatoma tik uždarame pastate, gretimoms nekilnojamosioms kultūros vertybėms neigiamas poveikis nenumatomas, kadangi nekilnojamųjų kultūros vertybių kraštovaizdžiui ar optimaliai jų apžvalgai planuojama ūkinė veikla poveikio neturės.

2. INFORMACIJA APIE ŪKINĘ VEIKLĄ

Duomenys tapatūs UAB „Delvina“ taršos leidimui Nr. TL-KL.9-9/2016, išduotam 2016-01-28 Aplinkos apsaugos agentūros. Vykdoma ūkinė veikla – netauriųjų metalų laužo tvarkymas, apimantis šių atliekų surinkimą, rūšiavimą, atskyrimą dalimis, smulkinimą, ir laikymą iki tolesnio realizavimo. Detalus veiklos procesų ir įrangos aprašymas pateikiamas Atliekų naudojimo ar šalinimo techniniame reglamente (pridedamas paraiškos 1 priede). Metalų laužo ir atliekų smulkinimas numatomas pjaustant dujomis. Įmonės atliekų tvarkymo veikla atitinka atliekų naudojimo būdus, nurodytus Lietuvos Respublikos aplinkos ministro 1999-07-14 įsakymu Nr. 217 patvirtintų Atliekų tvarkymo taisyklių (su pakeitimais) 4 priede:

Atliekų naudojimo būdai:

R 12 - Atliekų būsenos ar sudėties pakeitimas, prieš vykdant su jomis bet kurią iš R1-R11 veiklų.

R 13 – R1–R12 veiklomis naudoti skirtų atliekų laikymas.

Kitos atliekų tvarkymo veiklos

S 1 - surinkimas;

S 2 - vežimas;

S 3 – importas;

S 4 – eksportas;

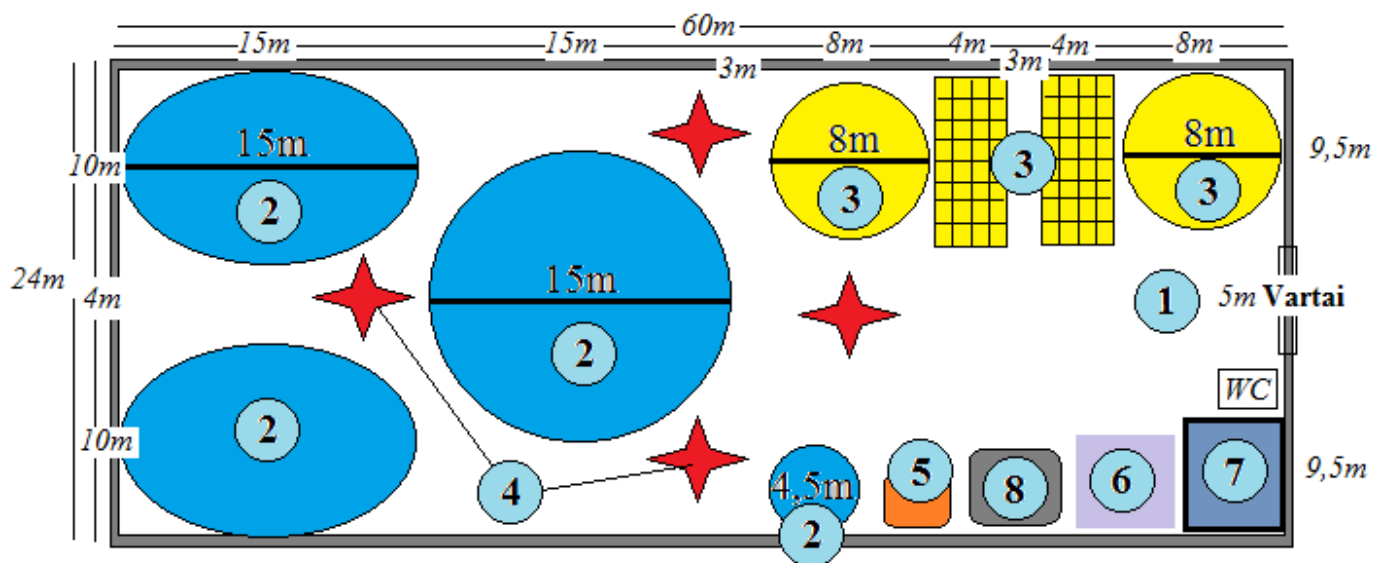
S 6 – prekyba; **S 7** – tarpininkavimas.

Naudojamų ir (ar) šalinamų atliekų apibūdinimas

Duomenys tapatūs UAB „Delvina“ taršos leidimui Nr. TL-KL.9-9/2016, išduotam 2016-01-28 Aplinkos apsaugos agentūros.

Atliekos kodas	Atliekos pavadinimas	Patikslintas pavadinimas	Didžiausias leidžiamas paruošti naudoti ir (ar) šalinti atliekų kiekis, t/m.	Atliekos naudojimo ir (ar) šalinimo veiklos kodas
16 01 17	Juodieji metalai	Įvairaus gabarito juodųjų metalų laužas	7752	R 12 - atliekų būsenos ar sudėties pakeitimas, prieš vykdant su jomis bet kurią iš R1-R11 veiklų (atliekų surinkimas, smulkinimas, rūšiavimas su tikslu parduoti tolimesniam tvarkymui).
17 04 05	Geležis ir plienas			
19 12 02	Juodieji metalai			
17 04 01	Varis, bronzos, žalvaris	Įvairaus gabarito spalvotųjų metalų laužas	1271	
17 04 02	Aliuminis			
20 01 40	Metalai			
15 01 04	Metalinės pakuotės			
16 01 18	Spalvotieji metalai			
19 12 03	Spalvotieji metalai			

Atliekų tvarkymo vietos funkcinė zonų išdėstymo schema



1 – atliekų priėmimo ir patikros zona; 2 – juodųjų metalų laikymo vietos; 3 – spalvotųjų metalų laikymo vietos; 4 – metalų pjaustymo ir rūšiavimo postai; 5 – nemetalinio priemaišų konteinerio zona; 6 – svarstyklių zona; 7 – personalo ir administracinės paskirties zona; 8 – pagalbinių medžiagų laikymo zona.

Metalo laužo tvarkymo pastato funkcinė zonų aprašymas

Bendras funkcinė zonų užimamas plotas – 798 m² iš 1509,33 m² pastato naudojamo ploto. Likęs laisvas plotas naudojamas priėjimui ir transporto privažiavimui.

Funkcinė zona	Zonos plotas	Aprašymas ir naudojimo ypatumai
1 – atliekų priėmimo ir patikros zona	16 m ²	Zonos plotas – 16 m ² (4m x 4m). Šioje zonoje apžiūrimas ir įvertinamas pristatomas metalo laužas, kuris sveriamas zonoje 6 ir toliau perkeliamas atskirai į juodųjų arba spalvotųjų metalų laužo surinkimo ir laikino laikymo vietas (2 ir 3 zonos). Vartų plotis – 5 m, aukštis – 4,5 m.
2 – juodųjų metalų laužo, laikymo vietos (4 kaupai)	455 m ²	Bendras keturių kaupų plotas – 455 m ² . Zonose randasi keturi skirtingų dydžių kaupai skirti juodųjų metalų laužo laikymui, kurių užpildymo aukštis – 5 m. Du kaupai pastato gale yra po 118 m ² ploto (išmatavimai – 10 x 15 m), kurių kiekvieno tūris – 393 m ³ , laikomo metalo svoris kiekviename – po 377 t. Centrinis kaupas (15 x 15 m), sudaro 177 m ² , kurio tūris – 589 m ³ , laikomo metalo svoris – 565 t. Mažiausio kaupo (4,5 x 4,5 m) plotas – 16 m ² , kurio tūris – 42 m ³ , laikomo metalo svoris – 41 t. Bendras laikomų juodųjų metalų laužo svoris visuose kaupuose – 1360 t.
3 – spalvotųjų metalų laužo, susidarančio po pirminio apdorojimo, laikymo vieta	243 m ²	Zoną sudaro du kaupai (po 8 x 8m kiekvienas), kuriuose metalas kaupiamas palaidas ir 2 eilės didmaišių, kur kiekvienos eilėje laikoma po 30 didmaišių (iš viso – 60 didmaišių). Didmaišiai išdėstyti vienu aukštu vienas šalia kito. Vieno didmaišio (išmatavimai: 1,1 x 1,1 x 1,1 m) užimamas plotas – 1,2 m ² , o visų 60 didmaišių užimamas plotas – 72 m ² , kur didmaišių eilės išmatavimai – 9 x 4 m. Vieno pilnai pakrauto didmaišio tūris – 1,33 m ³ (1,1 x 1,1 x 1,1m), svoris – 2,2 t (1,33m ³ x 1,7t/m ³). Atskiro kaupo užimamas plotas – 50 m ² , o tūris – 167 m ³ , užpildymo aukštis – 5 m, o laikomo metalo svoris – 161 t. Abiejų kaupų ir didmaišių bendras užimamas plotas – 172 m ² , tačiau įskaicius praėjimus, bendras zonos plotas – 243 m ² . Bendras laikomų spalvotųjų metalų svoris – 454 t (2 x 161t + 60vnt. x 2,2 t). Į šią zoną spalvotųjų metalų laužas be papildomo rūšiavimo gali būti perkeliamas (perkraunant į didmaišius) iš karto po priėmimo, jeigu nustatoma, kad priimamoje siuntoje laužas yra pakankamai vienuarūšis – atitinkantis konkrečią spalvotųjų metalų laužo poziciją (aliuminis, varis ir pan.) ir neužterštas nemetalinėmis priemaišomis ar juodaisiais metalais.

4 – metalų pjaustymo ir rūšiavimo postai	Nenustatoma, nes postai yra mobilūs visame pastate	Pjaustymo postai gali būti įrengiami keliose pastato vietose, priklausomai, nuo poreikio. Tuo atveju, kai metalo laužas yra pakankamai transportabilių gabaritų ir papildomai jo pjaustyti nereikia, pjaustymo postai gali būti neįrengiami. Ties pjaustymo postais taip pat vykdomas metalų rūšiavimas rankiniu būdu atrenkant nemetalines priemaišas ir spalvotuosius metalus iš juodo metalo bei atvirkščiai – iš juoduosius metalus iš spalvotųjų laužo.
5 – nemetalinių atliekų, susidarančių po metalų laužo pirminio apdorojimo, laikymo vieta	9 m ²	Zonos plotas – 9 m ² (3 x 3 m). Vieta randasi ties pastato siena, greta priėmimo ir patikros zonos (1). Šioje zonoje laikomos nemetalinės frakcijos atliekos (kitos mechaninio atliekų apdorojimo atliekos (191212)) laikomos konteineryje, tačiau gali būti laikomos ir keliuose didmaišiuose. Laikomų atliekų kiekis vienu metu – 1,8 t.
6 – svarstyklių zona	25 m ²	Zonos plotas – 25 m ² (5 x 5m). Šioje zonoje sveriamas pristatomas metalo laužas, kuris po svėrimo toliau perkeliamas atskirai į juodųjų arba spalvotųjų metalų laužo surinkimo ir laikino laikymo vietas (2 ir 3 zonos).
7 – personalo ir administracinės paskirties zona	30 m ²	Zonos plotas – 30 m ² (6 x 5 m), kuri atitverta lengvų konstrukcijų sienelėmis, kelių sekcijų patalpa pastato viduje, skirta personalo persirengimui ir poilsiui. Patalpoje laikomas nešiojamas jonizuojančiosios spinduliuotės matavimo prietaisas (radiacinės paieškos dozimetras), kuris naudojamas priimamo metalų laužo patikrai. Patalpoje surašomi, laikomi ir apskaitomi pirminiai apskaitos dokumentai (atliekų priėmimo ir perdavimo lydraščiai ir kt.). Ties pastato vartais įrengtas biotualetas.
8 – pagalbinių medžiagų laikymo zona	20 m ²	Zonos plotas – 20 m ² (4 x 5m). Šioje zonoje laikomas darbo inventorių, pjaustymo įranga ir dujos balionuose.

Paaiškinimai:

Metalų laužo, laikomo palaidai kaupuose svoris apskaičiuojamas prilyginant kaupą pusės elipsoido formos kūgiui. Kūgio tūris apskaičiuojamas pagal formulę:

$$V = \frac{2}{3} \cdot \pi \cdot a \cdot b \cdot c = \frac{2}{3} \cdot S \cdot b;$$

kur:

$\pi = 3,1415$;

a – kaupo pagrindo ilgosios pusašės ilgis;

b – kaupo aukštis; c – kaupo pagrindo trumposios pusašės ilgis;

S - kaupo pagrindo plotas $S = \pi \cdot a \cdot c$.

Laikomo metalo svoris apskaičiuojamas dauginant kaupo tūrį iš santykinio metalo svorio. Palaidai laikomo kaupuose juodųjų ir spalvotųjų metalų laužo santykinis svoris pateikiamas pagal Steel dynamics, Inc./Steel scrap specs. metalo laužo specifikacijų aprašymus. Prieiga per internetą: <http://www.steeldynamics.com/SDI/media/Pittsboro/Documents/SDI-Scrap-Specs-for-Web.pdf>

Palaido metalo laužo (išmatavimai 1,5 x 0,5 x 0,5 m., turinčiam iki 1 % priemaišų) santykinis svoris – 0,96 t/m³.

Spalvotųjų metalų laužo, laikomo didmaišiuose santykinis svoris pateikiamas pagal Volume-to-Weight Conversion Factors U.S. Environmental Protection Agency Office of Resource Conservation and Recovery (2016). Prieiga per internetą: https://www.epa.gov/sites/production/files/2016-04/documents/volume_to_weight_conversion_factors_memorandum_04192016_508fnl.pdf.

Didmaišiuose kompaktiškai suslėgto spalvotųjų metalų laužo santykinis svoris – 1,7 t/m³.

2.2 Planuojami naudoti vandens šaltiniai, vandens poreikis, nuotekų tvarkymo būdai

Duomenys tapatūs UAB „Delvina“ paraiškos duomenims taršos leidimui gauti, pagal kurią 2016-01-28 Aplinkos apsaugos agentūra išdavė taršos leidimą Nr. TL-KL.9-9/2016. Įmonė gamybinėje veikloje nenumato imti vandenį iš paviršinio vandens telkinių, požeminio vandens vandenviečių ar centralizuotų vandentiekio tinklų. Įmonė nuosavybės ar panaudos sutarčių pagrindu atskirų gamybinio vandens ir gamybinių nuotekų tinklų, nuotekų išleistuvų neeksploatuoja. Įmonė vandens gamybinėms reikmėms nenaudojama, gamybinės nuotekos nesusidarytų. Pastate yra funkcionuojantis centralizuotas komunalinis (geriamo) vandens vandentiekis ir buitinių nuotekų surinkimo tinklai, įregistruoti Nekilnojamojo turto registre (žr. Nekilnojamojo turto registro išrašo dėl statinių (paraiškos 6 priedas) – 2.10. punktą). Geriamasis vanduo būtų naudojamas sanitarinėms reikmėms – iki 10 m³ per metus.

2.3 Tarša į aplinkos orą ir kvapų susidarymas

Duomenys tapatūs UAB „Delvina“ paraiškos duomenims taršos leidimui gauti, pagal kurią 2016-01-28 Aplinkos apsaugos agentūra išdavė taršos leidimą Nr. TL-KL.9-9/2016. Numatoma į aplinkos orą išmesti šiuos teršalus, nurodytus Pagrindinių teršiančių medžiagų, į kurias reikia atsižvelgti, jei jos svarbios nustatant teršalų išmetimo ribines vertes, rodyklėje: anglies monoksidą, azoto oksidus, dulkes (kietas daleles). Bendras numatomas išmesti iš stacionaraus taršos šaltinio teršalų kiekis – 1,208 t/m.

Tarša į aplinkos orą iš stacionaraus (neorganizuoto) taršos šaltinio

Teršalų pavadinimai	Teršalų kodai ¹	Teršalų išmetimas pagal taršos šaltinius, t
		Metalų laužo pjaustymas
Kietosios dalelės	4281	0,595
Mangano oksidas	3516	0,018
Anglies monoksidą (C) (CO)	6069	0,296
Azoto oksidai (C) (NO _x)	6044	0,299
Iš viso:		1,208

Pastaba:

¹ – teršalų kodai ir pavadinimai surašomi vadovaujantis Teršalų išmetimo į aplinkos orą apskaitos ir atskaitų teikimo tvarka, patvirtinta Lietuvos Respublikos aplinkos ministro 1999 m. gruodžio 20 d. įsakymu Nr. 408 (Žin., 2000, Nr. 8-213).

Įmonės tarša į aplinkos orą numatoma dėl metalų laužo pjaustymo dujomis. Šis procesas priskiriamas stacionariems neorganizuotiems taršos šaltiniams, iš kurių bendra (suminė) metinė tarša numatoma iki 1,208 t/m, kurių didžiąją dalį sudarytų kietosios dalelės (49 % kiekio). Šis kiekis neviršytų Taršos leidimų išdavimo, pakeitimo ir galiojimo panaikinimo taisyklių, patvirtintų Lietuvos Respublikos aplinkos ministro 2014-03-06 įsakymu Nr. D1-259, 1 priedo 2.3. kriterijaus (t.y. – išmetama į aplinkos orą nedaugiau nei 10 t/m teršalų), dėl ko nėra pagrindo įmonei rengti specialiąją paraiškos taršos leidimui gauti dalį „aplinkos oro taršos valdymas“. Iš mobilų taršos šaltinių (t.y. - eksploatuojant autotransportą) per metus numatoma tarša į atmosferos orą – 3,491 t/m.

Kvapų susidarymas. Veiklos metu nevykdomi cheminiai, biologiniai ar kiti technologiniai procesai, galintys būti kvapų šaltiniais.

2.4 Teršalų išleidimas su nuotekomis į aplinką ir (arba) kanalizacijos tinklus

Duomenys tapatūs UAB „Delvina“ paraiškos duomenims taršos leidimui gauti, pagal kurią 2016-01-28 Aplinkos apsaugos agentūra išdavė taršos leidimą Nr. TL-KL.9-9/2016. Įmonės veiklos numatomos tik buitinių nuotekų susidarymas (apie 10 m³/m). Gamybinių ir paviršinių (lietaus) nuotekų susidarymas nenumatomas, kadangi įmonė savo veikloje nenaudojama gamybinio vandens, taip pat neeksploatuotų atvirų teritorijų (aikštelių), nuo kurių susidarytų lietaus nuotekos. Buitinės nuotekos būtų išleidžiamos į patalpų valdytojo (UAB „Linmeta“) komunalinių nuotekų tinklus. Teisė naudotis komunaliniu vandentiekio ir kanalizacija nustatyta patalpų nuomos sutartyje (patalpų nuomos sutartis pridedama Paraiškos 7 priede). Įmonės planuojama ūkinė veikla nepriskiriama Taršos leidimų išdavimo, pakeitimo ir galiojimo panaikinimo taisyklių, patvirtintų Lietuvos Respublikos aplinkos ministro 2014-03-06 įsakymu Nr. D1-259, 1 priedo 1 dalies kriterijams, dėl ko nėra pagrindo įmonei rengti specialiąją paraiškos taršos leidimui gauti dalį „nuotekų tvarkymas ir išleidimas“.

2.5 Triukšmo sklidimas

Duomenys tapatūs UAB „Delvina“ paraiškos duomenims taršos leidimui gauti, pagal kurią 2016-01-28 Aplinkos apsaugos agentūra išdavė taršos leidimą Nr. TL-KL.9-9/2016. Įmonės veiklos metu numatomas triukšmas dėl autotransporto judėjimo, krovos darbų ir atliekų tvarkymo proceso. Veikla numatoma vykdyti vienoje veikalvietėje – uždarame sandėlyje. Veiklos vykdymo vietoje darbo laikas numatomas nuo 8⁰⁰ iki 18⁰⁰ val., todėl vertinamas triukšmas tik dienos metu. Labiausiai tikėtinas triukšmo šaltinis įprastinės veiklos metu – metalų laužo krovos darbai pastate. Metalų laužas prieš paruošiant transportavimui yra kaupiamas (kraunamas) keliose pastato vietose, kur mobilaus kranų/pakrautuvo pagalba pakeliamas iš vienos vietos ir iškraunamas kitoje vietoje. Triukšmą sukeltų iš 3-4 m aukščio krentantis metalų laužas. Triukšmą taip pat sukeltų metalų laužo pakrovimo į transporto priemones darbai, kuomet mechanizuotai laužas pakeliamas ir paleidžiamas iš kelių metrų aukščio. Pastate metalų laužas įprastai perstumiamas iš vienos vietos į kitą naudojant autogreiferį. Planuojamos ūkinės veiklos skleidžiamo triukšmo ekvivalentiniai garso lygiai (nuo 45,97 iki 51,64 dBA) įvertinimo taškuose, neviršytų Lietuvos higienos normoje HN 33 : 2011 (Žin., 2011, Nr. 75-3638) (1 lentelės 4 punkte) nustatyto gyvenamųjų pastatų (namų) ir visuomeninės paskirties pastatų (išskyrus maitinimo ir kultūros paskirties pastatus) aplinkoje, išskyrus transporto sukeltą triukšmą, ekvivalentinio garso lygio dienos metu (7.00 – 19.00 val.) - 55 dBA. Įmonės planuojama ūkinė veikla neturėtų neigiamos įtakos triukšmo lygiui supančioje aplinkoje, kadangi triukšmo ekvivalentinis lygis ties arčiausia gyvenamąja aplinka neviršytų leistino ribinio dydžio (55 dBA).

2.6 Avarių prevencijos priemonės

Pagal Lietuvos Respublikos Vyriausybės 2004 m. rugpjūčio 17 d. nutarimą Nr. 966 “Dėl Pramoninių avarių prevencijos, likvidavimo ir tyrimo nuostatų ir Pavojinguosiuose objektuose esančių medžiagų, mišinių ar preparatų, priskiriamų pavojingosioms medžiagoms, sąrašo ir priskyrimo kriterijų aprašo patvirtinimo” (su pakeitimais) ir vadovaujantis 2003 m. gruodžio 16 d. Europos Parlamento ir Tarybos direktyvos 2003/105/EB, I priedo 1 dalyje bei I priedo 2 dalyje nustatytais pavojingų medžiagų saugojimo ir naudojimo ribiniais kiekiais, **planuojamas įrenginys nėra priskiriamas prie potencialiai pavojingų objektų**, kadangi neatitinka pavojingumo kriterijų – ūkinėje veikloje nenaudojamos ir nelaikomos cheminės medžiagos ar preparatai. Kadangi PŪV įrenginys nepriskiriamas pavojingiems įrenginiams, todėl avarių prevencijos ir avarių likvidavimo planas nėra privalomas.

Ekspluatuojamoje veikalvietėje numatomos sekančios techninės ir organizacinės priemonės, kuriomis siekiama išvengti ar sumažinti galimą neigiamą poveikį aplinkai:

1. visos priimamos atliekos bus rūšiuojamos atskirai pagal atliekų technologinius srautus, nomenklatūrą, prigimtį ir rūšį.
2. bus kontroliuojama, kaip rūšiuojamos atliekos, palaikoma tvarka ūkinės veiklos vietoje.
3. atliekos bus saugomos laikantis Bendrųjų priešgaisrinės saugos taisyklių ir darbų saugos reikalavimų.
4. atliekų surinkimas ir laikymas bus vykdomas uždarame pastate, kurio pagrindas padengtas nelaidžia ir skysčių ardomajam poveikiui atsparia danga.
5. visos atliekos bus perduodamos Lietuvos Respublikos Atliekų tvarkytojų valstybės registre registruotiems atliekų tvarkytojams, turintiems teisę tvarkyti tokias atliekas.
6. visi atliekų tvarkymo darbai bus atliekami tik patalpose, kur yra betoninė danga, užtikrinta darbų ir priešgaisrinė sauga užkertanti kelią atliekų patekimams į aplinką.
7. darbuotojai bus aprūpinti asmeninėmis apsaugos priemonėmis (darbo rūbais, pirštinėmis, šalmais ir kt.), kurios atitiks Darbuotojų aprūpinimo asmeninėmis apsauginėmis priemonėmis nuostatų reikalavimus.
8. veiklos vykdymo vietoje bus įrengtos pirminės gaisro gesinimo priemonės (pvz., smėlio dėžės, gesintuvai, kastuvai, laužtuvas, kirvis, kibiras) siekiant išvengti avarijos ar gaisro pavojaus.
9. Nenumatytų avarių atvejų pvz.: galimo gaisro atveju gesinimo priemonės bus tinkamos ir visada parengtos naudoti, visi darbuotojai bus apmokyti naudotis gaisrų gesinimo priemonėmis; pavojingų medžiagų išsiliejimo atveju, nuo kietos dangos patalpose, išsiliejusiems skysčiams sugerti bus naudojami sorbentai.

Numatomos gaisrų gesinimo priemonės:

Eil. Nr.	Priemonės	Apibūdinimas	Kiekis
1	Gesintuvai 6 kg	ABC miltelių užpildo	4 vnt.
2	Angliarūgštes gesintuvai	CO ₂ gesintuvai	4 vnt.
3	Nedegus audeklas	Plotas 2x2 m	5 vnt.
4	Gaisro gesinimo įrankių komplektas	Kirvis, laužtuvas, ilgakotinis kobinys, kibirai	1 vnt.

Veiklos vykdymo vietoje bus iškabinti užrašai (ženklai), nurodantys gesintuvų laikymo vietą, užrašai bus įrengti 2–2,5 m aukštyje nuo grindų paviršiaus. Bus užtikrinama, kad gesintuvams reguliariai būtų atliekama patikra dėl garantinio laiko, gesinimo medžiagos kiekio ir kokybės. Gesintuvai bus iškabinti ir laikomi lengvai prieinamose ir matomose vietose, apsaugotose nuo tiesioginių saulės spindulių poveikio. Gesintuvai iškabinti ne aukščiau kaip per 1,5 m nuo grindų iki gesintuvo apačios ir taip, kad atidarytos patalpos durys netrukdytų jų paimti.

Be išvardintų priemonių, numatomos ir kitos **prevencinės ir apsaugos priemonės neigiamam poveikiui sumažinti atliekų (metalo laužo) griūčiai laikymo ir krovos metu išvengti:**

- Prieš pradėdant krovos darbus nustatyta tvarka atliekama krovos technikos (pakrautuvų ir pan.) patikra jį apžiūrint ir tuščia eiga išbandant pagrindinius jo mechanizmus (apsauginius įtaisus ir įrengimus, stabdžius). Dirbant su magnetiniais arba greiferiniais autokranais, automobiliuose, puspriekabėse bei kituose riedmenyse būti žmonėms krovos darbų metu neleidžiama visais atvejais. Taip pat visais atvejais draudžiama stovėti ant krovinio, jei jis yra pakeltas kėlimo įrenginiu.

- Krovos metu užtikrinama, kad pakrovimo ir iškrovimo zonose nebūtų kitų asmenų, kurie nesusiję su krovimo darbais, taip pat, kad nebūtų vamzdynų, elektros kabelių, statinių konstrukcijų kuriuos galėtų užkabinti transporto priemonė ar krovos mechanizmai. Užtikrinama, kad krovimo zonoje esančios transporto priemonės ir krovos mechanizmai netyčia nepajudėtų arba jomis neturėtų galimybės naudotis kiti asmenys.

- Krovos transporto priemonių parkavimasis vykdomas ne atbuline eiga, o naudojant „važiavimas viena kryptimi“ metodą krovimo zonose.

- Krovinyms kaušu perkeliamas iš vienos vietos į kitą ne mažesniame kaip 0,5 m aukštyje virš daiktų, esančių krovinio kelyje. Užtikrinama, kad krovinyms nebūtų keliamas, kai jo svoris viršija pakrautuvo keliamąją galią, ir nepažeisti gamintojo nurodyto technikos darbo režimo.

- Krovinyms nuleidžiamas tik į parengtą vietą, kurioje krovinyms negalėtų nukristi, apvirsti ar nuslinkti. Užtikrinama, kad metalo laužo kaupai nebūtų pakrauti aukščiau negu 5 m. Pakrovimas į kaupą (rieturę) vykdomas verčiant iš greiferio (kaušo ar magneto) metalo laužą iš viršaus žemyn. Užtikrinama, kad greiferis būtų nukreiptas į kaupo centrą ir tik tuomet paleidžiamas metalo laužas žemyn, kas užtikrins formuojamo kaupo simetrinį stabilumą, kad jis nepasvirtų ir nesugriūtų.

Metalo laužą iš suformuoto kaupo pakraunant į transporto priemones ar perkeliant į kitą aikštelės vietą, užtikrinama, kad laužas būtų imamas (greiferiu) pradėdant nuo kaupo viršutinės dalies, kad išvengti kaupo griūties. Laužas nuo viršutinės kaupo dalies nuimamas tolygiai kaupo horizontaliai plokštumai ir palaipsniui imamas žemyn.

3. ŽALIAVŲ, KURO IR CHEMINIŲ MEDŽIAGŲ NAUDOJIMAS GAMYBOJE

1 lentelė. Įrenginyje naudojamos žaliavos, kuras ir papildomos medžiagos. *Duomenys tapatūs UAB „Delvina“ paraiškos duomenims taršos leidimui gauti, pagal kurią 2016-01-28 Aplinkos apsaugos agentūra išdavė taršos leidimą Nr. TL-KL.9-9/2016.*

Eil. Nr.	Žaliavos, kuro rūšies arba medžiagos pavadinimas	Planuojamas naudoti kiekis, matavimo vnt. (t, m ³ ar kt. per metus)	Kiekis, vienu metu saugomas vietoje (t, m ³ ar kt. per metus), saugojimo būdas (atvira aikštelė ar talpyklos, uždarytos talpyklos ar uždengta aikštelė ir pan.)	Planuojama naudoti
1	Sorbentai (pašluostės, pjuvenos, kt.)	1 t/m	Iki 0,5 (uždaroje dėžėje)	Atsitiktiniams prapylimams absorbuoti
2	Techninis deguonis	30 t/m	Iki 2 t (balionuose)	Metalų konstrukcijų pjaustymui dujomis
3	Propano-butano dujos	8 t/m	Iki 0,6 t (balionuose)	Metalų konstrukcijų pjaustymui dujomis
4	Kuras (benzinas, dyzelinas)	12 t/m	Vietoje nesaugomas	Autotransporto reikmėms

2 lentelė. Gamyboje naudojamos pavojingos medžiagos ir mišiniai. *Duomenys tapatūs UAB „Delvina“ paraiškos duomenims taršos leidimui gauti, pagal kurią 2016-01-28 Aplinkos apsaugos agentūra išdavė taršos leidimą Nr. TL-KL.9-9/2016.*

Gamyba nebus vykdoma. Medžiagos bus naudojamos tik metalinių konstrukcijų pjaustymo darbams.

Bendra informacija apie cheminę medžiagą arba mišinį			Informacija apie pavojingą cheminę medžiagą (gryną arba esančią mišinio sudėtyje)					Saugojimas, naudojimas, utilizavimas				
1	2	3	4	5	6	7	8	9	10	11	12	13
Prekinis pavadinimas	Medžiaga ar mišinys	Saugos duomenų lapo (SDL) parengimo (peržiūrėjimo) data	Pavojingos medžiagos pavadinimas	Koncentracija mišinyje	EC ir CAS Nr.	Pavojingumo klasė ir kategorija pagal klasifikavimo ir ženklinimo reglamentą 1272/2008	Pavojingumo frazė ¹	Vienu metu laikomas kiekis (t) ir laikymo būdas	Per metus sunaudojamas kiekis (t)	Kur naudojama gamyboje	Nustatyti (apskaičiuoti) medžiagos išmetimai (išleidimai)	Utilizavimo būdas
Deguonis	Medžiaga	2013-03-27	Deguonis	100 %	CAS 7782-44-7	Oksiduojančios dujos, kategorija 1	H270, H280	10	150			
Propanbutanas	Mišinys	2013-11-20	Propanbutanas	Propanas – 40 % Butanas – 60 %	CAS 74-98-6, CAS 106-97-8	Degiosios dujos, kategorija 1	H220, H280	2	5	Metalų konstrukcijų pjaustymui dujomis	Nenustatomi	Nėra

Pastaba ¹ Iki 2015-05-31 gali būti nurodomos pavojingumo kategorijos ir rizikos frazės pagal Pavojingų cheminių medžiagų ir preparatų klasifikavimo ir ženklinimo tvarką

Planuojamų naudoti cheminių medžiagų ar mišinių saugos duomenų lapai pridedami Paraiškos 8 ir 9 prieduose.

PARAIŠKOS PRIEDAI

Priedų Nr.	Dokumento pavadinimas	Lapų skaičius
1 priedas	Atliekų naudojimo ar šalinimo techninis reglamentas	18
2 priedas	Atliekų tvarkymo veiklos nutraukimo planas	6
3 priedas	Valstybės rinkliavos (9,- eur) dėl taršos leidimo pakeitimo LR aplinkos apsaugos įstatymo 19 ² straipsnio 8 dalies 3 punkte nurodytu pagrindu.	1
4 priedas	Teritorijos žemėlapiai su gretimybėmis	3
5 priedas	Nekilnojamojo turto registro centrinio duomenų banko išrašas dėl žemės sklypo	3
6 priedas	Nekilnojamojo turto registro centrinio duomenų banko išrašo dėl statinių	21
7 priedas	Negyvenamųjų patalpų nuomos sutarties tarp UAB „Linmeta“ ir UAB „Demeksa“ kopija	3
8 priedas	Deguonies saugos duomenų lapas	8
9 priedas	Propan-butano saugos duomenų lapas	9
10 priedas	Pavojingų ir nepavojingų atliekų tvarkymo sutartis su UAB „Žalvaris“	8
11 priedas	UAB „APK“ komercinis pasiūlymas dėl atliekų priėmimo ir transportavimo	1
12 priedas	UAB „EMP recycling“ Klaipėdos padalinys komercinis pasiūlymas dėl atliekų priėmimo ir transportavimo	1
13 priedas	UAB „Ideali švara“ ir UAB „Clean Solutions“ vieši pasiūlymai dėl gamybinių patalpų valymo ir tvarkymo	2
14 priedas	UAB „Delvina“ taršos leidimo Nr. TL-KL.9-9/2016 kopija	4
15 priedas	Sutarties tarp UAB „Delvina“ ir UAB „Demeksa“ dėl taršos leidimo Nr. TL-KL.9-9/2016 perleidimo	1

Taršos leidimų išdavimo, pakeitimo
ir galiojimo panaikinimo taisyklių
2 priedo
4 priedėlio A dalis

SPECIALIOJI PARAIŠKOS DALIS
**ATLIEKŲ APDOROJIMAS (NAUDOJIMAS AR ŠALINIMAS, ĮSKAITANT PARUOŠIMĄ NAUDOTI AR ŠALINTI) IR LAIKYMAS
NEPAVOJINGOSIOS ATLIEKOS**

1 lentelė. Didžiausias numatomas laikyti nepavojingųjų atliekų kiekis.

Įrenginio pavadinimas – **UAB „Demeksa“ metalų laužo sandėliavimas ir krova**

Atliekos			Naudojimui ir (ar) šalinimui skirtų atliekų laikymas		Planuojamas tolimesnis atliekų apdorėjimas
Kodas	Pavadinimas	Patikslintas pavadinimas	Laikymo veiklos kodas (R13 ir (ar) D15)	Didžiausias vienu metu numatomas laikyti bendras atliekų, įskaitant apdorėjimo metu susidarantių atliekų, kiekis, t	
1	2	3	4	5	6
Tvarkymui (apdorojimui) priimtų atliekų laikymas					
16 01 17	Juodieji metalai	Juodieji metalai	R13	1814	R4, R12
17 04 05	Geležis ir plienas	Geležis ir plienas			
19 12 02	Juodieji metalai	Juodieji metalai			
17 04 01	Varis, bronzos, žalvaris	Varis, bronzos, žalvaris			
17 04 02	Aliuminis	Aliuminis			
20 01 40	Metalai	Metalai			
15 01 04	Metalinės pakuotės	Metalinės pakuotės			
16 01 18	Spalvotieji metalai	Spalvotieji metalai			
19 12 03	Spalvotieji metalai	Spalvotieji metalai			
Atliekų tvarkymo metu susidarantių atliekų laikymas					
19 12 12	Kitos mechaninio atliekų apdorėjimo atliekos	Kitos mechaninio atliekų apdorėjimo atliekos	R13, D15	1,8	R1, R3, D1
Iš viso:				1815,8	

2 lentelė. Didžiausias numatomas laikyti nepavojingųjų atliekų kiekis jų susidarymo vietoje iki surinkimo (S8).

2 lentelė nepildoma, nes nepavojingos atliekos nebus tvarkomos atliekų tvarkymo veikla S8.

3 lentelė. Numatomos naudoti nepavojingosios atliekos.

3 lentelė nepildoma, nes nepavojingos atliekos nebus naudojamos atliekų tvarkymo kodais R1-R11, nurodytais Atliekų tvarkymo taisyklių 2 priede.

4 lentelė. Numatomos šalinti nepavojingosios atliekos.

4 lentelė nepildoma, nes atliekos nebus šalinamos atliekų tvarkymo kodais D1-D7 ir D10, nurodytais Atliekų tvarkymo taisyklių 2 priede.

5 lentelė. Numatomos paruošti naudoti ir (ar) šalinti nepavojingosios atliekos.

Šią lentelę pildo atliekas paruošiančios naudoti ir (ar) šalinti įmonės.

Įrenginio pavadinimas - UAB „Demeksa“ metalų laužo sandėliavimas ir krova

Numatomos paruošti naudoti ir (ar) šalinti atliekos			Atliekų paruošimas naudoti ir (ar) šalinti	
Kodas	Pavadinimas	Patikslintas pavadinimas	Atliekos paruošimo naudoti ir (ar) šalinti veiklos kodas (D8, D9, D13, D14, R12, S5)	Projektinis įrenginio pajėgumas, t/m.
1	2	3	4	5
16 01 17	Juodieji metalai	Juodieji metalai	R12	9023
17 04 05	Geležis ir plienas	Geležis ir plienas	R12	
19 12 02	Juodieji metalai	Juodieji metalai	R12	
17 04 01	Varis, bronzos, žalvaris	Varis, bronzos, žalvaris	R12	
17 04 02	Aliuminis	Aliuminis	R12	
20 01 40	Metalai	Metalai	R12	
15 01 04	Metalinės pakuotės	Metalinės pakuotės	R12	
16 01 18	Spalvotieji metalai	Spalvotieji metalai	R12	
19 12 03	Spalvotieji metalai	Spalvotieji metalai	R12	

Pastaba:

* - **R12** - atliekų būsenos ar sudėties pakeitimas, prieš vykdant su jomis bet kurią iš R1-R11 veiklų - pirminės operacijos, atliekamos prieš naudojimą - išmontavimas, ketinant šias atliekas panaudoti vykdant bet kurią iš R1-R11 veiklų;

6 lentelė. Kita informacija pagal taršos leidimų išdavimo, pakeitimo ir galiojimo panaikinimo taisyklių (patvirtintų Lietuvos Respublikos aplinkos ministro 2014 m. kovo 6 d. įsakymu Nr. D1-259) 24.2 papunktį.

Informacija apie specifinių atliekų srautų tvarkymą - netauriųjų metalų laužas ir atliekos

Pagal taršos leidimų išdavimo, pakeitimo ir galiojimo panaikinimo taisyklių 24.2.5. papunktį, specifinio atliekų srauto (netauriųjų metalų laužo ir atliekų) tvarkymo specialiuosius reikalavimus reglamentuoja Netauriųjų metalo laužo ir atliekų apskaitos ir saugojimo taisyklės ir Netauriųjų metalų laužo ir atliekų supirkimo vietų įrengimo reikalavimai, patvirtinti Lietuvos Respublikos ūkio ministro 2010 m. rugsėjo 6 d. įsakymu Nr. 4-678 „Dėl Netauriųjų metalo laužo ir atliekų apskaitos ir saugojimo taisyklių ir Netauriųjų metalų laužo ir atliekų supirkimo vietų įrengimo reikalavimų patvirtinimo“ (suvestinė redakcija nuo 2018-07-01).

Informacija apie specifinių atliekų srautų tvarkymą

(Netauriųjų metalų laužas ir atliekos)

Atliekų srauto apibūdinimas: netauriųjų metalų laužas ir atliekos - netauriųjų metalų dirbiniai, netinkami naudoti pagal paskirtį dėl to, kad yra nusidėvėję, sulūžę ar kitaip sugadinti, taip pat atliekos, susidariusios netauriųjų metalų gamybos arba mechaninio apdorojimo metu.

Teisės aktai, reglamentuojantys specialiuosius reikalavimus specifinio atliekų srauto (netauriųjų metalų laužo ir atliekų) tvarkymui:

[1] - Netauriųjų metalų laužo ir atliekų apskaitos ir saugojimo taisyklės, patvirtintos Lietuvos Respublikos ūkio ministro 2010 m. rugsėjo 6 d. įsakymu Nr. 4-678.

[2] - Netauriųjų metalų laužo ir atliekų supirkimo vietų rengimo reikalavimai, patvirtinti Lietuvos Respublikos ūkio ministro 2010 m. rugsėjo 6 d. įsakymu Nr. 4-678.

Įrenginio atitikimas specialiesiems reikalavimams

Specialieji reikalavimai	Atitikimas/ypatumai
Supirkimo vieta gali būti įrengiama tik pramonės ir sandėliavimo objektų teritorijose ir negali ribotis su rezervatais, draustiniais, valstybiniais parkais ir kitomis gamtinio pobūdžio saugomomis teritorijomis ar būti jų viduje, jei tai nėra nustatyta šių teritorijų planavimo dokumentuose. Taip pat supirkimo vieta negali būti įrengiama visuomeninės paskirties teritorijose, gyvenamuosiuose namuose, sodininkų bendrijų sodų žemėje, boksiniuose ir metaliniuose garažuose ir jiems priskirtose teritorijose ([2] 3 p.).	Atitinka. Ūkinė veikla numatoma pramonės ir sandėliavimo objektų teritorijoje (unikalus Nr. 4400-3774-2188). Teritorija nesiriboja su rezervatais, draustiniais, valstybiniais parkais ir kitomis gamtinio pobūdžio saugomomis, visuomeninės paskirties teritorijomis.
Supirkimo vieta gali būti įrengiama specialiai įrengtoje patalpoje arba atviroje aikštelėje, prie kurios įrengtas privažiavimas ([2] 4 p.)	Atitinka. Veiklos vykdymo vieta numatoma uždarame baigtos statybos pastate (unikalus Nr. 8896-6002-6018), kurio pagrindinė naudojimo paskirtis – pramonės, gamybos. Pastatas turi įrengtą privažiavimą.
Specialiai įrengta patalpa arba atvira aikštelė turi būti pripažinta tinkama naudoti statybos techninio reglamento STR 1.11.01:2002 „Statinių pripažinimo tinkamais naudoti tvarka“ ([2] 5 p.)	Atitinka. Pastatas (unikalus Nr. 8896-6002-6018) yra įregistruotas Nekilnojamojo turto registre.

Supirkimo vietoje turi būti iškaba, kurioje nurodomas supirkėjo pavadinimas, matomoje vietoje nurodytas supirkimo vietos darbo laikas, telefono numeris, supirkėjo vadovo vardas, pavardė ir telefono numeris bei pateiktas Draudžiamų supirkti netauriųjų metalų laužo ir atliekų sąrašas ([2] 6.1 ir 6.2 p.)	Atitinka. Pradėjus veiklą bus įrengta iškaba ir privaloma informacija apie veiklos vykdytoją bei pateiktas Draudžiamų supirkti netauriųjų metalų laužo ir atliekų sąrašas.
Supirkimo vietoje turi būti metrologiškai patikrintos ir galiojančios metrologinės patikros sertifikatai turinčios svarstyklės ([2] 6.3 p.).	Atitinka. Pradėjus veiklą bus įrengtos automobilinės ir mažosios svarstyklės, turinčios galiojančią metrologinę patikrą.
Supirkimo vietoje turi būti gamybinės buities patalpos ([2] 6.4 p.)	Atitinka. Veiklos vykdymo pastate numatyta atskira patalpa personalo reikmėms (persirengimui ir poilsiui). Pastate yra įrengtas sanitarinis mazgas.
Supirkimo vietoje turi būti užrakinamosios specialiai pritaikytos pavojingų atliekų surinkimo ir saugojimo priemonės (talpyklos) (kai superkamas laužas, turintis pavojingų atliekų (akumuliatoriai, tepalų filtrai, tepaliniai amortizatoriai, elektros ir elektroninės įrangos dalys ar kt.) ([2] 6.5 p.)	Neaktualu. Įmonė nenumato supirkti laužą, turintį pavojingų atliekų.
Supirkimo vietoje turi būti reikiamos individualiosios saugos darbe ir pirminės gaisro gesinimo priemonės ([2] 6.6 p.).	Atitinka. Pastate numatomos pirminių gaisro gesinimo priemonių komplektas. Taip pat numatomos individualiosios saugos darbe priemonės (specrūbai, šalmai).
Supirkimo vietoje turi būti priemonės, užtikrinančios esamų vertybių ir apskaitos dokumentų saugumą ([2] 6.7 p.).	Atitinka. Pastatas sandarus ir rakinamas. Inventorius bus laikomas pastate. Apskaitos dokumentai laikomi metalinėje spintoje.
Supirkimo vietoje turi būti metrologiškai patikrintos ir galiojančios metrologinės patikros sertifikatai turinčios jonizuojančiosios spinduliuotės matavimo priemonės ([2] 6.8 p.).	Atitinka. Superkamo metalų laužo radiacinio lygio kontrolei numatoma naudoti metrologiškai patikrintą radiacinio lygio mobilų dozimetą RKS-107 Nr. 081808 (0,1:999,99) $\mu\text{Sv/h}$.
Kai supirkimo vieta įrengiama atviroje aikštelėje, supirkimo vieta turi būti aptverta, išasfaltuota ar padengta kita kieta danga ir užrakinama ([2] 7.1 p.).	Neaktualu. Veikla bus vykdoma tik uždarame pastate. Ties pastatu esanti teritorija naudojama tik privažiavimo tikslais.
Kai supirkimo vieta įrengiama atviroje aikštelėje, paviršinės nuotekos turi būti tvarkomos pagal Paviršinių nuotekų tvarkymo reglamentą, patvirtintą Lietuvos Respublikos aplinkos ministro 2007 m. balandžio 2 d. įsakymu Nr. Error! Bookmark not defined. D1-193 (Žin., 2007, Nr. ([2] 7.2 p.).	Neaktualu. Veikla bus vykdoma tik uždarame pastate.

Veiklavietė pilnai tenkina Netauriųjų metalų laužo ir atliekų apskaitos ir saugojimo taisyklių netauriųjų metalų laužo ir atliekų supirkimo vietų įrengimo reikalavimus, patvirtintus Lietuvos Respublikos ūkio ministro 2010 m. rugsėjo 6 d. įsakymu Nr. 4-678.

Taršos leidimų išdavimo, pakeitimo
ir galiojimo panaikinimo taisyklių
2 priedo
4 priedėlio B dalis

SPECIALIOJI PARAIŠKOS DALIS

ATLIEKŲ APDOROJIMAS (NAUDOJIMAS AR ŠALINIMAS, ĮSKAITANT PARUOŠIMĄ NAUDOTI AR ŠALINTI) IR LAIKYMAS

PAVOJINGOSIOS ATLIEKOS

1 lentelė. Didžiausias numatomas laikyti pavojingųjų atliekų kiekis.

1 lentelė nepildoma, nes nenumatoma laikyti pavojingųjų atliekų.

2 lentelė. Didžiausias numatomas laikyti pavojingųjų atliekų kiekis jų susidarymo vietoje iki surinkimo (S8).

2 lentelė nepildoma, nes pavojingos atliekos nebus tvarkomos atliekų tvarkymo veikla S8.

3 lentelė. Numatomos naudoti pavojingosios atliekos.

3 lentelė nepildoma, nes pavojingos atliekos nebus naudojamos atliekų tvarkymo kodais R1-R11, nurodytais Atliekų tvarkymo taisyklių 2 priede.

4 lentelė. Numatomos šalinti pavojingosios atliekos.

4 lentelė nepildoma, nes pavojingos atliekos nebus šalinamos atliekų tvarkymo kodais D1-D7 ir D10, nurodytais Atliekų tvarkymo taisyklių 2 priede.

5 lentelė. Numatomos paruošti naudoti ir (ar) šalinti pavojingosios atliekos.

5 lentelė nepildoma, nes pavojingos atliekos nebus tvarkomos, vykdant atliekų paruošimo naudoti ir (ar) šalinti veiklas, nurodytas Atliekų tvarkymo taisyklių 2 priede kodais D8, D9, D13, D14, R12, S5.

6 lentelė. Kita informacija pagal taršos leidimų išdavimo, pakeitimo ir galiojimo panaikinimo taisyklių (patvirtintų Lietuvos Respublikos aplinkos ministro 2014 m. kovo 6 d. įsakymu Nr. D1-259) 24.2 papunktį.

6 lentelė nepildoma, nes pavojingosios atliekos tvarkomos nebus.

Taršos leidimų išdavimo, pakeitimo ir galiojimo
panaikinimo taisyklių
2 priedo 7 priedėlis

DEKLARACIJA

Teikiu paraišką Taršos leidimui PAKEISTI.

Patvirtinu, kad šioje paraiškoje pateikta informacija yra teisinga, pilna ir tiksli.

Neprieštarauju, kad leidimą išduodanti institucija paraiškos arba jos dalies kopiją, išskyrus informaciją, kuri šioje paraiškoje nurodyta kaip komercinė (gamybinė) paslaptis, pateiktų tretiesiems asmenims.

Parašas: _____

(veiklos vykdytojo arba jo įgalioto asmens)



Data: 2018-09-06

NEDAS ALEKSANDROVAS, DIREKTORIUS

(pasirašančiojo vardas, pavardė, pareigos (pildoma didžiosiomis raidėmis))
